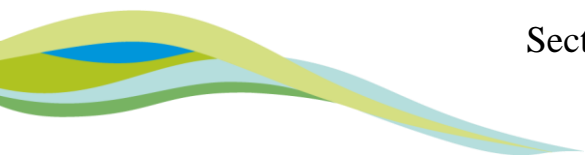


Annexe n°4 à la Charte Graphique CAO/DAO **« Paramétrage & Pré-requis pour AutoCAD Architecture »**

Direction des Travaux et du Biomédical
Secteur Etudes & Patrimoine – Base de Données Graphiques



2019_BDG_PARAMETRAGE DE LA BDG_v1.00

Edition du 09/04/2019 - version 1.00



Identification du document			
Emetteur :	CHRU Montpellier 191 Avenue du Doyen G. GIRAUD 34295 Montpellier Cedex 5		
Service :	DIRECTION DES TRAVAUX et du BIOMEDICAL Secteur Etudes & Patrimoine - Base de Données Graphiques		
Rédacteurs :	M. Laurent COLOMBERO Tél : 04.67.33.69.24 - @mail : l-colombero@chu-montpellier.fr		
Dates	Création :	17/01/2019	
	Modification :	--/------	Version : V1.00
Référence :	2019_BDG_Paramétrage de la BDG_v1.00.pdf		

Tableau des modifications					
MODIFICATIONS	Date	Emis	Validé	Approuvé	versions
Edition originale	09/04/2019	LC	JLR	SF	V1.00

TABLE DES MATIERES

1.	GENERALITES	4
2.	PRE-REQUIS	4
3.	PARAMETRAGE DU PROFIL	5
3.1	ONGLET \ FICHIERS \ CHEMIN DE RECHERCHE DES FICHIERS DE SUPPOR	5
3.2	ONGLET \ FICHIERS \ CHEMIN DE RECHERCHE DES FICHIERS DE SUPPORT DE L'IMPRIMANTE	6
3.3	ONGLET \ FICHIERS \ PARAMETRAGE DU GABARIT (DE DESSIN)	7
3.4	ONGLET \ FICHIERS \ CHEMIN DE RECHERCHE DES TEXTURES SIMPLES	8
3.5	ONGLET \ CONTENU AEC	8
4.	EXPORTER LE PROFIL	9
4.1	ONGLET \ PROFIL	9
5.	PALETTES D'OUTILS CHRUM	9
5.1	GESTIONNAIRE DES CATALOGUES	9
5.2	ONGLET \ CONTENU AEC	9
5.3	OUTILS DE CONCEPTION	10
6.	LES ETIQUETTES	10
6.1	ETIQUETTES D'ESPACES	10
6.2	ETIQUETTES DES THEMES D'AFFICHAGE	11
7.	LES TABLES DE NOMENCLATURES	11
7.1	TABLEAU BE	11
8.	LES TABLES DE NOMENCLATURES	11
8.1	TABLEAU BE	11

1. GENERALITES

Les profils permettent de stocker des paramètres d'environnement de dessin. Vous pouvez créer des profils pour différents utilisateurs ou projets, puis partager ces profils en les important et les exportant sous forme de fichiers.

Les profils stockent les paramètres de la manière suivante :

- Chemins d'accès aux fichiers du projet et de recherche par défaut
- Emplacement des fichiers de gabarit
- Dossier initial indiqué dans les boîtes de dialogue de navigation dans les fichiers
- Type de ligne par défaut et fichiers de motif de hachures
- Valeurs par défaut des imprimantes

Les informations de profil sont généralement définies dans l'onglet Fichiers de la boîte de dialogue Options, stockées dans le registre système, et peuvent être exportées sous la forme d'un fichier texte (fichier ARG).

2. PRE-REQUIS

Copier le dossier Bibliotheque_ACAD-Archi, sur un serveur dans un dossier partagé accessible à l'ensemble des utilisateurs.

Afin de palier à certains problèmes liés aux lettres de lecteur réseaux, il est préférable d'utiliser des chemins sous forme UNC.

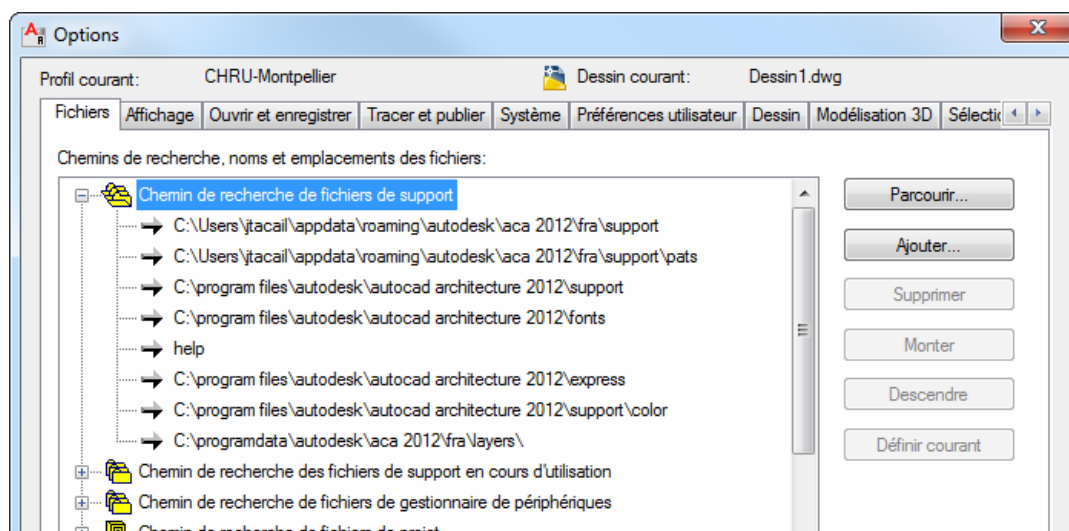
En informatique, Universal Naming Convention ou Uniform Naming Convention abrégé UNC est une convention sur une manière de définir l'adresse d'une ressource sur un réseau, mise en œuvre par Microsoft Windows.

Plutôt que de spécifier une lettre de lecteur et un chemin d'accès (par exemple, D:\partage), un nom UNC utilise la syntaxe suivante :

\\[Nom-Serveur]\\[Dossier-Partagé]\

3. PARAMETRAGE DU PROFIL

3.1 ONGLET \ FICHIERS \ CHEMIN DE RECHERCHE DES FICHIERS DE SUPPOR



Ajouter les chemins suivants:

\\chudaow1\VizProjet\CHRUN\Support_ACAD_Architecture-2013\CHRUN-Contenu

\\chudaow1\VizProjet\CHRUN\Support_ACAD_Architecture-2013\CHRUN-Contenu\CHRUN-
Prog

\\chudaow1\VizProjet\CHRUN\Support_ACAD_Architecture-2013\CHRUN-Contenu\CHRUN-
Bloc

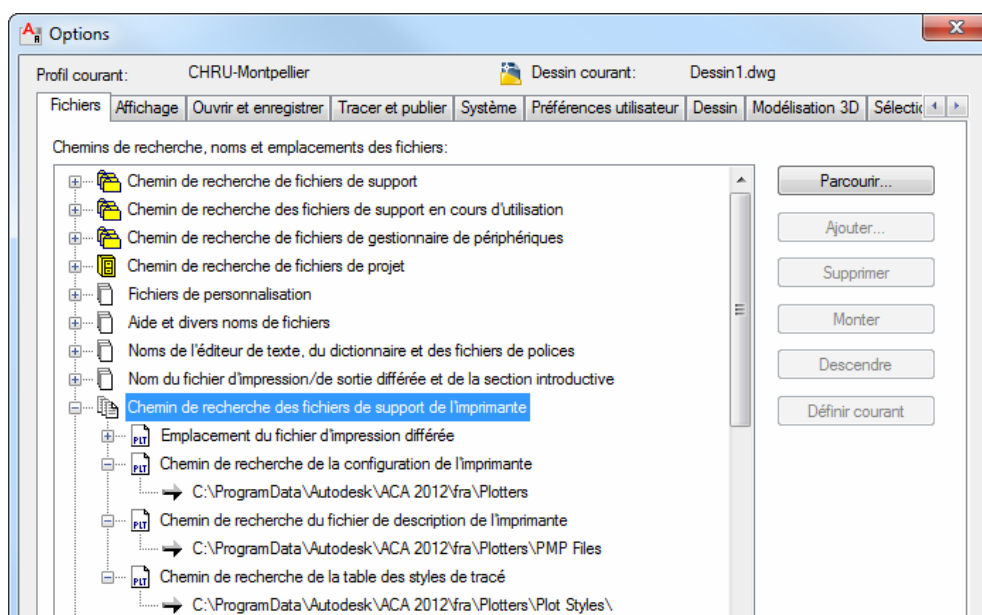
Penser à ajouter tous les sous-dossiers de CHRUN-Contenu\CHRUN-Bloc\...

\\chudaow1\VizProjet\CHRUN\Support_ACAD_Architecture-2013\CHRUN-Contenu\CHRUN-
Calque

\\chudaow1\VizProjet\CHRUN\Support_ACAD_Architecture-2013\CHRUN-Contenu\CHRUN-
Hachure

\\chudaow1\VizProjet\ CHRUN\Support_ACAD_Architecture-2013\CHRUN-Contenu\CHRUN-
TPLignes

3.2 ONGLET \ FICHIERS \ CHEMIN DE RECHERCHE DES FICHIERS DE SUPPORT DE L'IMPRIMANTE



Modifier les chemins comme suit :

Chemin de recherche de la configuration de l'imprimante

\\chudaow1\VizProjet\CHRU\Support_ACAD_Architecture-2013\Plotters

Chemin de recherche du fichier de description de l'imprimante

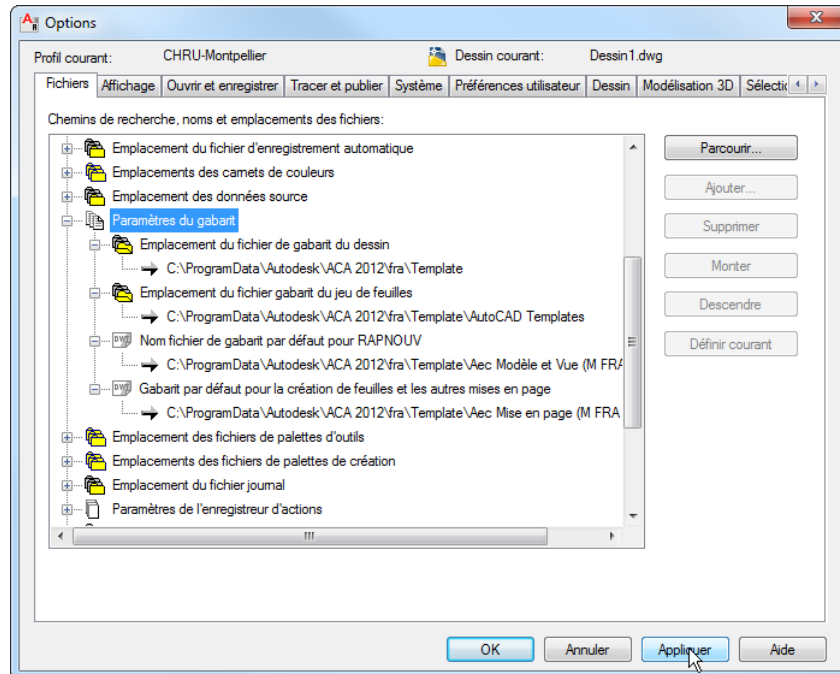
\\chudaow1\VizProjet\CHRU\Support_ACAD_Architecture-2013\Plotters\PMP_Files

Chemin de recherche de la table des styles de tracé

\\chudaow1\VizProjet\CHRU\Support_ACAD_Architecture-2013\Plotters\Plot_Styles

\\chudaow1\VizProjet\CHRU\Support_ACAD_Architecture-2013\CHRU-Contenu\CHRU-Hachure

3.3 ONGLET \ FICHIERS \ PARAMETRAGE DU GABARIT (DE DESSIN)



Modifier les chemins comme suit :

Emplacement du fichier de gabarit du dessin

\\chudaow1\VizProjet\CHRUN\Support_ACAD_Architecture-2013\Template

Emplacement du fichier gabarit du jeu de feuille

\\chudaow1\VizProjet\CHRUN\Support_ACAD_Architecture-2013\Template

Cliquer sur : Appliquer

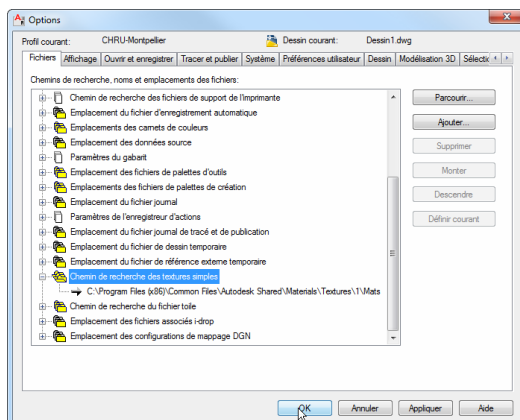
Nom fichier de gabarit par défaut pour RAPNOUV

CHRUN_BE_Conception-(m STB).dwt

Gabarit par défaut pour la création de feuilles et les autres mises en page

CHRUN_BE_Conception-(m STB).dwt

3.4 ONGLET \ FICHIERS \ CHEMIN DE RECHERCHE DES TEXTURES SIMPLES



Modifier les chemins comme suit :

\\[Nom-Serveur]\[Dossier-Partagé]\Bibliotheque_ACAD-Archi\Matériaux\Textures\1\Mats

3.5 ONGLET \ CONTENU AEC

Emplacement du contenu AEC DesignCenter:

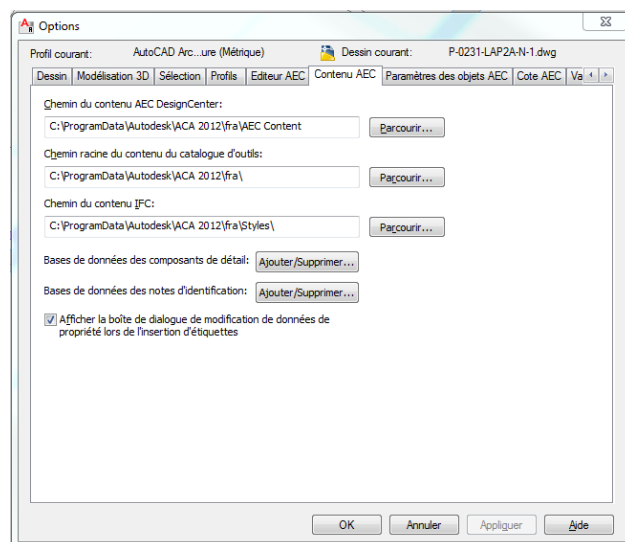
\\chudaow1\VizProjet\CHRUN\Support_ACAD_Architecture-2013\AEC Content

Chemin racine du contenu du catalogue d'outils:

\\chudaow1\VizProjet\CHRUN\Support_ACAD_Architecture-2013

Chemin du contenu IFC:

C:\ProgramData\Autodesk\ACA 2012\fra\Styles\



4. EXPORTER LE PROFIL

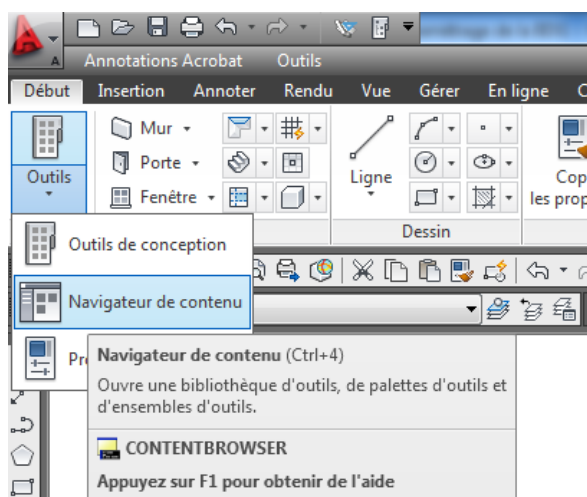
4.1 ONGLET \ PROFIL

Pour modifier les données figurant dans un graphique de ce document, sélectionnez le graphique, puis, sous l'onglet Création des Outils de graphique, dans le groupe Données, cliquez sur Modifier les données.

5. PALETTES D'OUTILS CHRUM

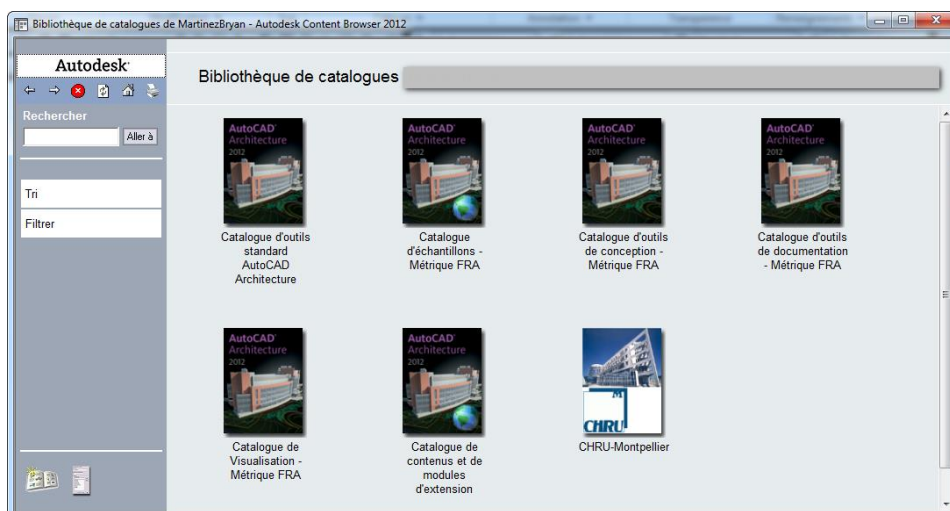
5.1 GESTIONNAIRE DES CATALOGUES

Dans le ruban « Début », cliquer sur Outils - Navigateur de contenu -



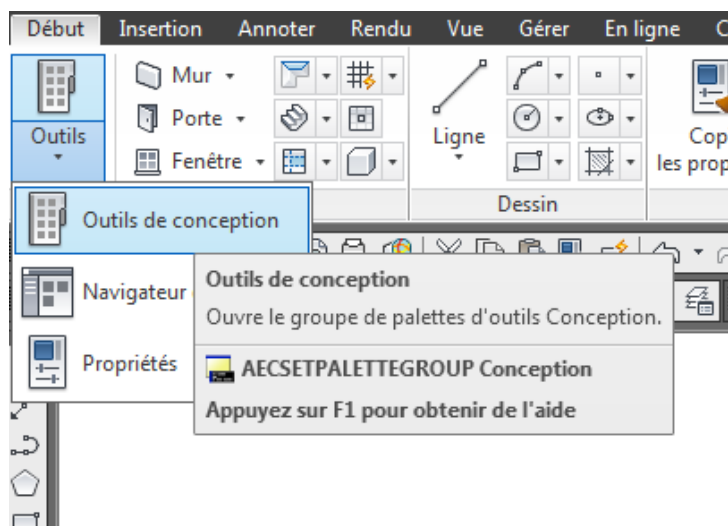
5.2 ONGLET \ CONTENU AEC

Bibliothèque de catalogues



5.3 OUTILS DE CONCEPTION

Dans le ruban « Début », cliquer sur - Outils de conception -



6. LES ETIQUETTES

6.1 ETIQUETTES D'ESPACES

Les étiquettes de nomenclature sont des symboles permettant de connecter les objets de construction à des lignes de données d'une table de nomenclature. Elles affichent des données relatives à l'objet auquel elles sont attachées.

	Détails Faibles	Détails Moyens	Détails Avancés
Nature du Local		X	X
Code GMAO	X	X	X
Surfaces		X	X
UIC			X

6.2 ETIQUETTES DES THEMES D’AFFICHAGE

Les styles de thèmes d'affichage contrôlent les modifications visuelles apportées aux objets, ainsi que le contenu et l'aspect de la légende de thème d'affichage dans le dessin.

Les styles de thème d’affichage seront créés afin de coloriser les locaux en fonction des valeurs de jeu de propriétés.

Une étiquette «Détails faibles » sera affiché pour l’ensemble des thèmes d’affichage.

7. LES TABLES DE NOMENCLATURES

7.1 TABLEAU BE

Tableau regroupant un certain nombre de données alpha numériques, liées à des objets.

Un style de tableau sera créé pour calcul des surfaces des fenêtres.

8. LES TABLES DE NOMENCLATURES

8.1 TABLEAU BE

Ces tableaux sont insérés dans le fichier DWG, ils sont exportables au format MS-Excel et imprimables au format PDF.

Un style de tableau sera créé par type d’objet de surface (voir document OSCIMES).

Bâtiment : Surfaces Emprise/Plancher

SDO : Surfaces Dans Œuvre

Locaux : Surfaces SUB/SUN